

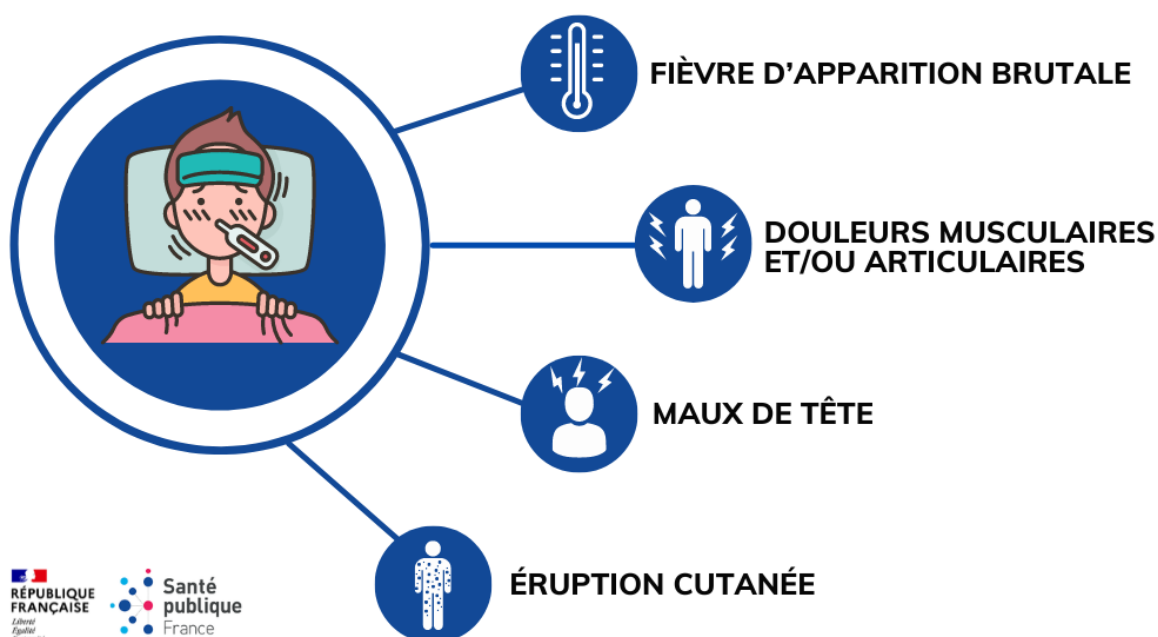
Dengue, chikungunya et Zika

Surveillance renforcée des cas du 1^{er} mai au 30 novembre

Vous recevez en consultation des patients présentant
une fièvre d'apparition brutale au retour d'un voyage en zone intertropicale :
pensez à la dengue, au chikungunya et au Zika !

Principaux symptômes de la dengue, du chikungunya et du Zika

En l'absence d'autre signe d'appel infectieux



Pour éviter la survenue d'autres cas, signalez sans délai à l'ARS
les cas documentés biologiquement :

PLATEFORME REGIONALE DE RECEPTION DES SIGNAUX



Quelques informations pour vous aider dans votre pratique

| ZONES DE CIRCULATION DES VIRUS DE LA DENGUE, DU CHIKUNGUNYA ET DU ZIKA |

Ces virus circulent majoritairement en **zone intertropicale**. Pour connaître les actualités internationales pour la [dengue](#) et le [chikungunya](#), vous pouvez consulter le site du centre européen de contrôle des maladies (ECDC).

| MODALITES DIAGNOSTIQUES |

Si vous suspectez une infection par l'un de ces 3 virus, prescrivez les analyses biologiques (RT-PCR et/ou sérologie) en fonction de la date de début des signes du patient.

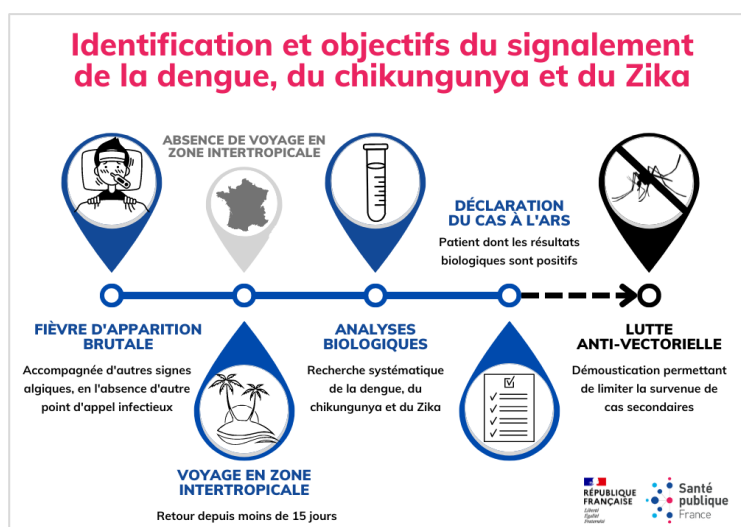
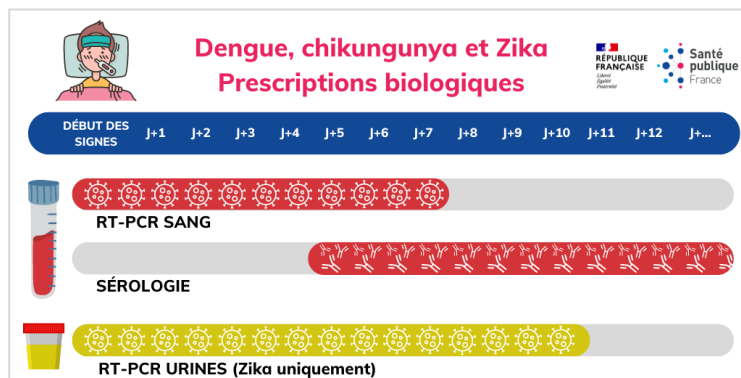
Si le délai entre les dates de début des signes et de consultation le permet, **privilégiez la prescription d'une RT-PCR** et incitez votre patient à réaliser le prélèvement dans les suites immédiates de la consultation.

Recherchez simultanément les trois infections en raison de symptomatologies et de zones de circulation souvent similaires.

| SURVEILLANCE ET LUTTE |

Ces maladies sont à [déclaration obligatoire](#) et doivent être signalées toute l'année.

Elles sont transmises par le « moustique tigre », [présent sur notre territoire](#) et actif entre les mois de mai et de novembre. Au cours de cette période, **des interventions de démoustication** sont réalisées autour des lieux fréquentés par les cas pour limiter le risque de transmission. Elles vont permettre de tuer les moustiques avant qu'ils ne se contaminent en piquant une personne infectée, ou qu'ils n'infectent d'autres personnes.



La circulation du virus de la dengue est de plus en plus courante en France hexagonale. Au cours des deux dernières années (2022-2023), plus d'une centaine de cas autochtones, infectés sur le territoire, ont été identifiés contre moins de 50 au cours des 10 années précédentes.

Le risque existe aussi pour les virus du chikungunya et du Zika qui sont transmis par le même moustique.

La survenue de cas autochtones est notamment liée à une sous-déclaration ou à une déclaration tardive des cas. Le diagnostic et la déclaration sont deux facteurs essentiels pour éviter la transmission de ces maladies.

En tant que professionnels de santé, votre rôle dans ce dispositif est central.

Sites utiles :

Santé publique France : Recrudescence de cas importés de dengue en France hexagonale : [lien](#)

ARS Occitanie : [lien](#)

Affiches de sensibilisation des voyageurs : [ici](#) et [ici](#)